

# אדוארד אלמשי

## "בין אמנות למתמטיקה"

אדוארד, אמן ייחודי ומסקרן, עבד במשך חייו כמהנדס, מקצוע שמחייב עבודה מדויקת ומתוכננת. את חפשי העשייה הוא מצא בשדה האמנות, תוך יצירת טכניקות שונות אותן פיתח במשך השנים, כמו למשל את טכניקת התזת הצבע.

בתערוכה מוצגות עבודות שבנויות מצורות עיגוליות, לצד עבודות הבנויות מקווים ישרים, כשבכלן נוכחים סמנים מטאפוריים של מעגלי החיים, מעגלי החשיבה, מעגלי זמן, או חלל והם מספקים לנו הצופים, חוויה אסתטית וצבעונית מרהיבה.

אדוארד קושר חוטים לתיקרת חדר העבודה שלו ומחבר להם משפכים עם צבעים שונים שניתזים על גבי בדי קנבס שמונחים על הריצפה, או על גבי במה מוגבהת ומסתובבת, המופעלת על ידי מנוע.

לעיתים הוא דוחף את החוטים עם משפכי הצבע בתנועות סיבוביות במהירות ובגודל הרדיוס הרצוי לו, וכך נוצרות על מצעי הציור צורות עיגוליות וספירליות. לעיתים הוא דוחף את החוטים בתנועות ישרות, אחורה וקדימה, ובכך נוצרים על מצעי הציור קווים ישרים. גובה המשפכים מהריצפה, או גודל החורים שהוא עושה למשפכים, מהווים פרמטר נוסף לאופיים של הקווים והצורות שמתהוות בתהליך היצירה.

לצד העובדה שעבודותיו של אדוארד נקשרות במידה מסויימת לסגנון ה"אקשן פיינטינג", המתייחס לאמנות הנוצרת בדרך כלל על ידי התזה, השלכה או מריחת צבע ספונטנית על הבד. (כמו שעשה למשל האמן ג'קסון פולק), נצמא שאדוארד יוצר תוך רעיון רציונאלי ומחושב, שנוגע בפיסיקה ובמתמטיקה, בעיקר כשהוא מתייחס לצורות הגאומטריות שהוא בונה. בעבודותיו אלה, הוא מחלק את מצעי הציור לאזורים צבעוניים שונים וברורים, הבנויים כמו שכבות של צורות גאומטריות. אדוארד מחבר את העשייה המסויימת הזאת שלו לרעיון של הפרקטאל – צורות גאומטריות, שכלל שמגדילים אותן, יש בהן עוד ועוד פרטים קטנים, והן נושאות איתן מאפיינים מתמטיים. (בטבע ניתן לראות זאת למשל במבנה של הכרובית).

יצירותיו של אדוארד, דרכי הייצוג האמנותי שבהן הוא בוחר להשתמש, והדימויים שנוצרים על גבי הבדים או לוחות העץ, יכולים להתקשר להוויה

מטאפיזית. צורת הסיפרה שמונה השכובה, שמבצצת מידי פעם בעבודות של אדוארד, מסמנת את האינסוף, מרמזת על תהליכים של מחזוריות, ואולי אף את תהליך מחזוריות היצירה שלו עצמו.

אדוארד אלמשי עבד במשך השנים כמהנדס ומתכנן אינסטלציה והיה אחראי על פרויקטים ונרחבים רבים בכל רחבי הארץ. עבודותיו המעניינות ומעוררות הסקרנות הוצגו בתערוכות בגלריות רבות. הוא חי ויוצר בביתו שבהוד השרון.

אורית לוטרין

אוצרת התצורה

אדוארד אלמשי

טלפון: 0505323368

[almashe@inter.net.il](mailto:almashe@inter.net.il)







# שברי קליידוסקופ אישי

תערוכת יחיד

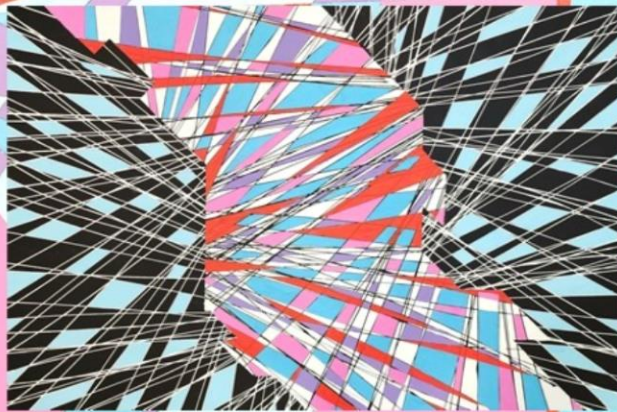
## אלמשי אדוארד

אוצרת התערוכה אורנה פיכמן

25.5.24 - 26.3.24

הגלריה במבואת בית עריית רעננה

אחזה 103, רעננה



# בין אומנות למתמטיקה

תערוכת יחיד

## אלמשי אדוארד

אוצרת התערוכה אורית לוטרינגר

2.5.24 - 26.3.24

הגלריה במבואה הגדולה של הספרייה המרכזית ע"ש סוראסקי אוניברסיטת תל אביב

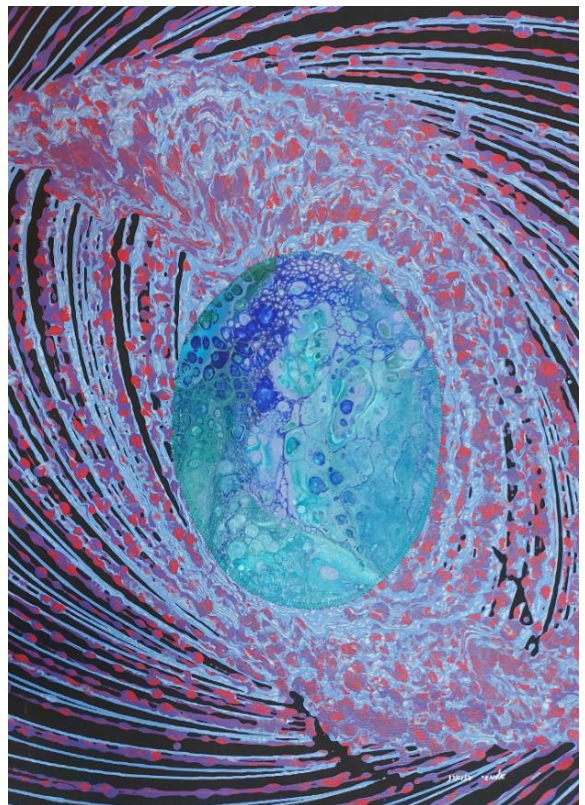
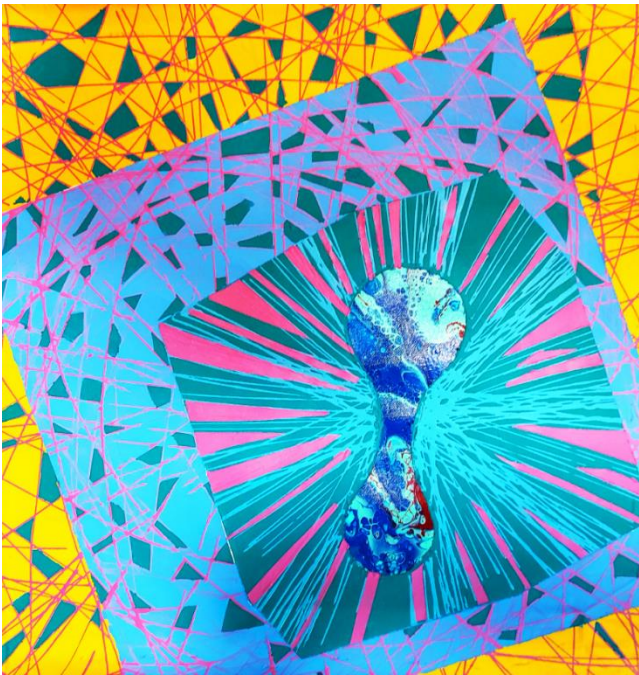
התערוכות פתוחות לקהל בימים א' - ה' בשעות 9:00 עד 19:45, יום ו'  
9:00 עד 12:00















**EDUARD ALMAȘI**  
**O selecție de lucrări plastice**  
**1982-2023**



Acest album de artă concentrează chintesența eforturilor artistului Israelian de origine română Eduard Almași, de meserie inginer, care între anii 1982-2023 se dedică unei arte plastice puțin abordată de pictorii moderni. Este vorba de o concepție dinamică, controlată de artist, care folosește fizica, gravitația, cinetica, legile hidraulice ale fluidelor, forțele centrifugale, picurarea și vibrarea unor medii plastice care se depun pe pânză, carton sau lemn. Finalul acestor experimente repetate și perfecționate prin nenumărate încercări și reglări ale procesului fizic ales duce la rezultate cromatice spectaculoase, la geometrii imposibil de realizat cu penelul convențional și irepetabile, prin efectul complex al zecilor de parametri care acționează simultan la rezultatul efortului artistic.

În album vom admira colaje, ceasuri și circuite imprimate, șuruburi pointiliste, vopsele turnate, glisate, periate, pendulate sau vibrante, etc într-o multitudine de tehnici ingenioase, majoritatea explicate în detaliu.

AG

**EDUARD ALMAȘI** - O selecție de lucrări plastice

