

Alma Redlinger

100 de ani de la naștere

8 martie 1924, București – 2 februarie 2017, București

Studii: *Academia liberă de artă, profesor M.H.Maxy.*

Membră a *Uniunii Artiștilor Plastici din 1951.*

27 de expoziții personale

4 expoziții În memoriam

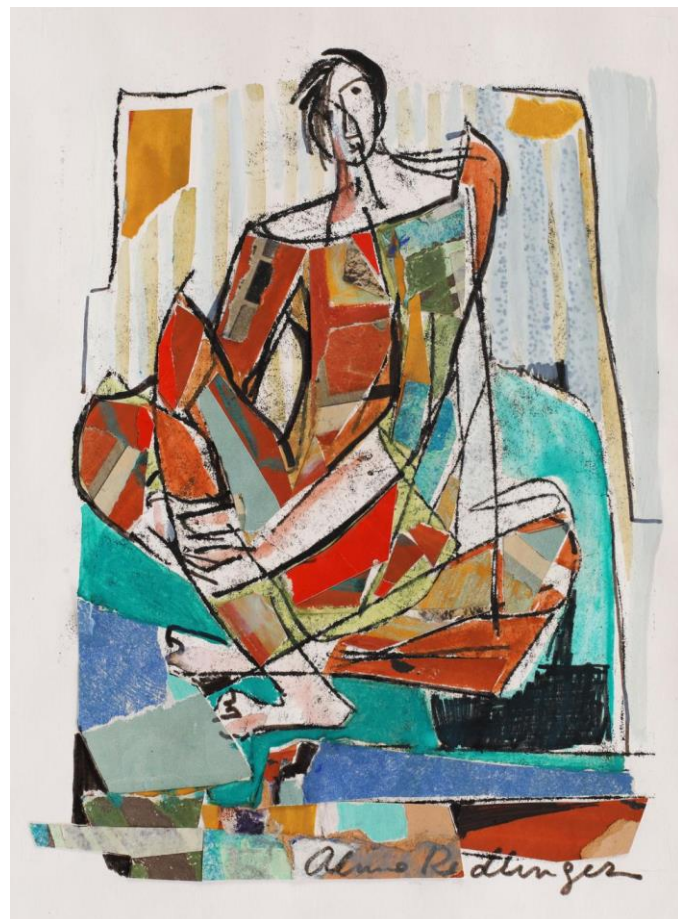


Alma Redlinger

(n. martie 1924, d.2 februarie 2017, București, România) a fost o pictoriță, desenatoare și gravoare din România de origine evreiască

„Alma Redlinger și-a clădit de la început o carieră avangardistă prin esența ei. De înaltă valoare, opera artistei probează o coerență excepțională și este un exemplu pentru cei care au ales arta ca destin al vieții. Alma Redlinger face parte din generația de artiști

care asigură continuitatea dintre pictura interbelică și pictura contemporană.” (Octavian BARBOSA)

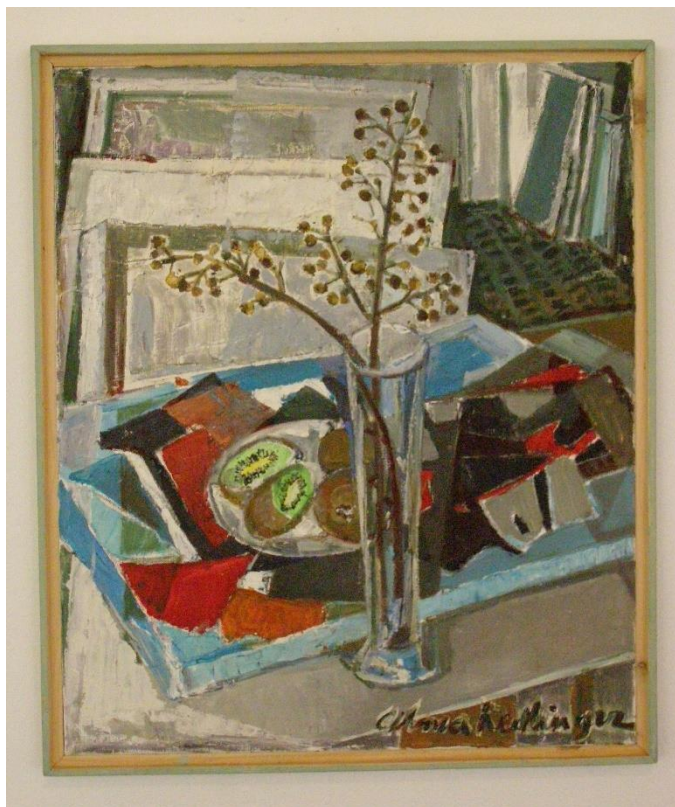


Din 1945 participă la toate Saloanele oficiale de stat, municipale și republicane, inclusiv la unele organizate în provincie, de pictură și grafică. De asemenea, participă la expoziții de grup din țară și străinătate. Lucrează și participă și la expoziții de artă decorativă și tapiserie mică, ilustrează câteva cărți.

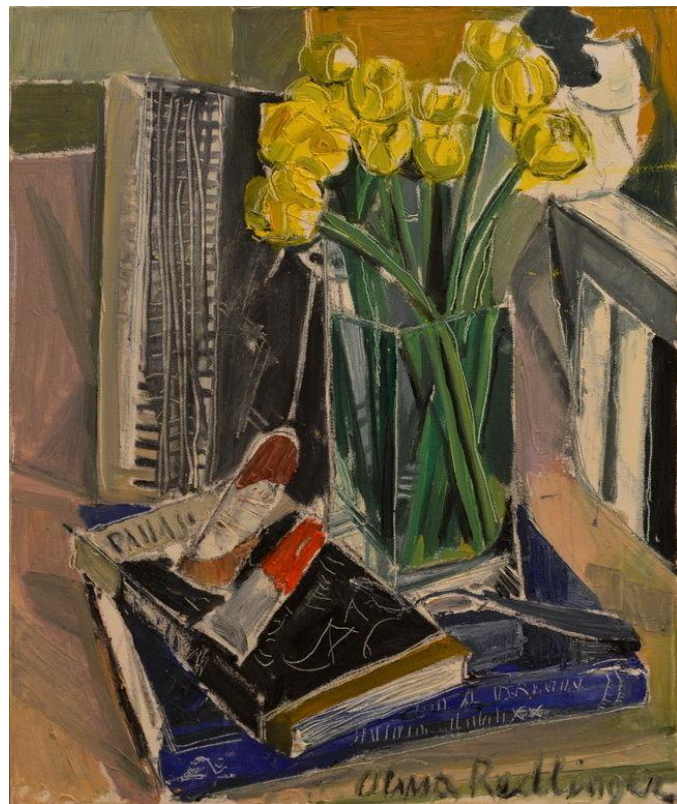
Lucrează la două fresce: în 1959-1961, lucrarea monumentală „Dansuri populare” de la complexul sportiv Poiana Brașov, în colaborare cu Mimi Șaraga Maxy. Fresca este reprodusă în Dicționarul Enciclopedic Român, vol. II, ediția 1964, și în 1963-1964, lucrarea monumentală „Pionerii”, frescă și

mozaic, pe fațada școlii din str. Antim, nr.122 din București (școală demolată în anii optzeci când Ceaușescu a început construcția Casei Poporului. Școala se afla lângă biserica Antim. Biserica a fost translatată).

Lucrări în muzee și colecții din: România (MNAR, MNAC, Muzeul de Artă Vizuală Galați, Biblioteca Municipală „Radu Rosetti” Onești, Muzeul Național de Artă Bacău, Muzeul Bucovinei Suceava, ș.a), Franța, Italia, Germania, Israel, S.U.A., Japonia, Brazilia, Olanda, Canada, Belgia, Grecia, Anglia, Suedia.



(...)Pictura și desenele Almei Redlinger au la bază sistemul, rigoarea impusă de rațiune. Un desen puternic, cu planuri rupte și linii ferme, construiește compoziția. Gestul este rapid, sigur, capabil sa desprinda esenta, sa descopere ipostaza optima a fiecarui lucru supus analizei. Este surprinzator cum de-a



lungul anilor, în acest dialog continuu dintre linie și pata de culoare, Alma Redlinger a stiut să armonizeze privirea rece cu puterea emoțională a percepției. Farmecul picturalității ei îl descoperim în acest dialog ce știe să fructifice posibilitățile diverse ale expresiei plastice. Este o confruntare blândă între severitatea construcției și culoare, între analiza lucidă și momentul particular al percepției. Individualitatea creației Almei Redlinger o găsim în acest joc subtil, echilibrat, dintre desen și culoare, în sonoritatea cu totul specială a cromaticii sale, în ritmul compozițiilor, ce dezvoltă o puternică forță interioară.

Gestul Almei Redlinger este energic, riguros. Artista controlează până la ultimul detaliu suprafața tabloului, atentă la varietatea expresivă, la compunerea obiectelor, preocupată de a reda starea, senzația unui moment. Asa se explică marea varietate a acestei picturi, în contextul unor subiecte

relativ restrânse. Temele preferate de pictoriă vin din mediul familiar; atelierul, persoanele din apropiere, familia sau prietenii, obiectele din preajmă îi oferă prilejul de a alcătui continuu alte compoziții sau naturi statice. Cu aceasta "recuzită" ea și-a construit opera pe parcursul a mai bine de cincizeci de ani. Prospețimea lucrărilor ei este dată de capacitatea ei de a înregistra acel moment special, lumina nouă în care vede un vechi obiect, farmecul unei flori, felul în care se compun lucrurile din preajmă. Cele mai multe imagini sunt din propriul atelier, în unele compoziții ea descrie colțuri sau imagini ample ale atelierului, în altele se restrânge la câteva obiecte sau cărți, dar totul este privit astfel încât prezența umana există.

(...)Sinceritatea discursului Almei Redlinger este cuceritoare. Pictura ei este nu doar credibilă, ci, aș spune, chiar benefică, prin capacitatea ei de a transmite privitorului bucuria momentului și o imagine nouă, reconsiderată, a universului în intimitatea căruia trăim. ”

— Maria-Magdalena Crișan



„(...)Lucrările respiră un dialog aparte între structurile cromatice și construcția grafică, în care tensiunile se articulează discret, dar vizibil, conferind pânzelor un rafinament desăvârșit. Griurile capătă o căldură specială, colorată aproape, prin combinațiile neașteptate cu tonuri de violet și verde stins, eliberând o imagine care traieste puternic și viu, dublată de o sensibilitate care răzbate din fiecare formă desenată. "Astăzi realizez că un tablou de Alma Redlinger e aidoma unei ființe bicefale, ale cărei capete își doresc cu ardoare supremația, tactul artistei constă în a nu da câștig de cauză nici unuia dintre ele. ”

— Cristian Robert Velescu,

SAGA PUBLISHING 2024

