

Transformarea Mikveh-ului evreiesc

Isabella Segalovich*)

Artista **Nicki Green** consideră că ritualul tradițional de îmbăiere este un loc în care persoanele trans și non-binare își pot îmbrățișa identitatea de gen.



Nicki Green, "The Porous Sea (Tub)" (2019), glazed earthenware with cotton quilt

Chiar înainte de a începe să scriu acest articol, eu și partenerul meu am aprins o lumânare cu patru brațe. Între rugăciuni, am gustat vin, am mirosit cuișoare parfumate și ne-am inspectat unghiile în strălucirea lumânării. Sărbătoream havdalah, scurtul ritual evreiesc care separă sfârșitul lui Shabbat, ziua noastră sfântă de odihnă, de restul săptămânii.

O mare parte din religia evreiască celebrează frumusețea tranzițiilor: între sacru și laic, între curat și necurat, între o stare de a fi și următoarea. La fel ca havdalah, aceste tranziții sunt adesea marcate de ceremonii care sunt impregnate de materializare: vederea, sunetul, mirosul, gustul și atingerea lucrurilor pe care le găsim frumoase.



Detail of Nicki Green, "The Porous Sea (Tub)" (2019)

Unul dintre cele mai puternice locuri de tranziție este o baie rituală numită mikveh. Converteții se scufundă complet sub apa dătătoare de viață și ies la suprafață ca evrei. Femeile ortodoxe își curăță corpul la sfârșitul ciclului menstrual. Mulți se scufundă în apă pentru a marca alte tranziții: absolviri, b'nai mitzvahs și vindecarea după o boală îndelungată. Astăzi, unii evrei transsexuali vizitează mikveh ca o modalitate de a marca tranziția către o nouă întruchipare diferită a sexului.

Prin modelarea argilei care căptușește aceste băi rituale, artista evreică și transsexuală Nicki Green încearcă să atragă atenția și să cerceteze mikveh-ul. Ce este acest obiect? Cum, de ce și de către cine este făcut? Cine sunt oamenii care îl folosesc, cum interacționează corpurile lor cu el și care este natura tranziției pe care o

experimentează sub suprafața apelor sale? De unde provine, în cele din urmă, puterea sa?

La fel ca mulți evrei, Green a crescut înconjurat de o abundență de obiecte care sunt esențiale pentru viața evreiască: cutii de condimente, cupe de kiddush, farfurii de seder, sfeșnice, kippot-uri și miriadele de obiecte pe care le găsești în dulapurile din sufragerie și în magazinele Judaice. Green își amintește în mod special de Chanukiah (menora de Hanuca) a familiei sale. "Era ceva legat de prezența ei în casă și de modul în care reappare în fiecare an, care deținea toată această energie, chiar și doar pe masa noastră din bucătărie sau la fereastră, care părea semnificativ. Este vorba de puterea unui obiect, de semnificația sau energia obiectului."



Nicki Green, "Splitting/Unifying (rezervoare de toaletă, spițe de alunecare și laviță de chiuvetă medicală cu robinete)" (2019)

Sculpturile din lut ale lui Green nu funcționează ca obiecte rituale. Mai degrabă, ele întruchipează un alt aspect cheie al practicii iudaice: sunt comentarii. Ele ne provoacă să ne gândim la limitele și potențialul obiectelor pe care le folosim în practica religioasă și spirituală. Sculptura "The Porous Sea" (Tub) (2019) a lui Green este un bazin prea mic pentru ca majoritatea oamenilor să se scufunde în el, dar care deține totuși o spiritualitate complexă și puternică. Frumusețea tranziției este clară: doar atunci când ne aplecăm gâtul pentru a privi peste exteriorul neterminat și dur putem vedea interiorul strălucitor, decorat în mod complex. O suprafață ondulată sugerează apa, ceea ce face ca picturile de mâini, capete și alte modele ornamentale să se încrețească, să se onduleze, să se mute și să se transforme.

Îndepărtarea funcționalității unui obiect ritual îi permite lui Green să experimenteze cu forma, formulând ipoteze despre ceea ce ar putea fi posibil într-o baie rituală. "Mikveh for Mycoltheology" (2018) este un bazin rupt în două, așezat pe jos și împărțit în felii. La fel ca în "The Porous Sea", ne uităm în interior pentru a vedea o ilustrație orbitoare în interiorul unei piei rugoase: o figură feminină colectează ciuperci, suprapunându-se în etape de tranziție, poate ea însăși reproducând ciclul de viață al ciupercilor.

Argila este strâns legată de corpul nostru: de la pământ tasat, ea formează farfuriile pe care se află mâncarea noastră și captușește dușurile care ne spală pielea. Lucrul cu argila - frământatul, tăierea, aruncarea, modelarea - implică un contact intim cu mâinile umane.



Nicki Green, "Mikveh for Mycotheology" (2018)

"Deoarece particulele de lut sunt atât de mici și de strânse, ele primesc amprentele noastre și forma corpului nostru într-un mod foarte direct și devin aproape o mărturie a atingerii de mâna omului",



Nicki Green, "Androgyne Study 6" (2022), gresie

"Androginul" este unul dintre cele opt genuri menționate în Talmud. Acest gen este descris ca având atât caracteristici masculine, cât și feminine.

La fel ca apele din mikveh, focul cuptorului fuzionează o suprafață pictată cu corpul de lut modelat. Green observă că, în mod tradițional, confecționarea formei unei lucrări în lut era o treabă de bărbați, în timp ce decorarea suprafeței sale era o muncă de femeie. "Este procesul de ardere un fel de loc de mijloc ciudat? Este un mediu trans, în care construcția masculină a unei forme și decorarea feminină a suprafeței devine un fel de lichid, unificat sau complicat?", se întreabă artista.

În timp ce, lucrările sale pun în mod inerent sub semnul întrebării rolurile tradiționale de gen în meșteșuguri, Green se apleacă, de asemenea, asupra feminității presupuse a picturii cu ornament dens. O mare parte din acest ornament face el însuși referire la procesul de tranziție: mandala alchimică, ciuperca fără gen, figurile suprapuse în diferite stadii ale ființei.

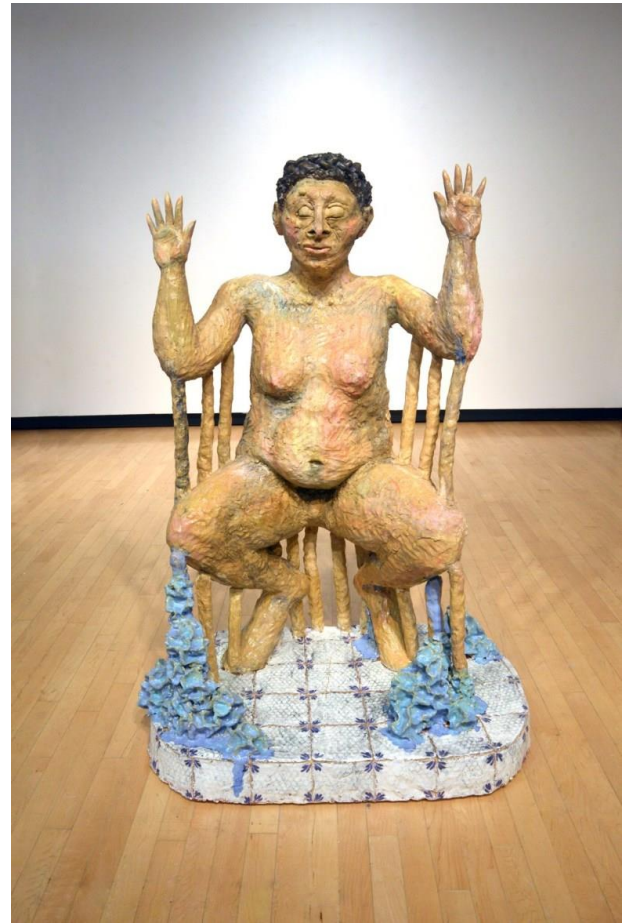
Maleabilitatea lutului îl face un material perfect pentru a investiga corpurile în stare de schimbare. Abia de anul trecut, Green s-a aplecat asupra creării de forme umane, marcând o tranziție pentru artista însăși. În Eye of the Fountain (Ochiul fântâniei), Knot Thick (Nod gros) și Fruitful Vine (2022), ea prezintă trei figuri care participă la ritualul mikveh, pielea lor aspră și marginile lor nerafinate oferind un contrast cu precizia strânsă a plăcilor de mikveh. Acești participanți sunt înfățișați în mai multe stadii de tranziție, inclusiv unul care răsare dintr-un morman de ciuperci.



Nicki Green, "Eye of the Fountain" (2022),

Pentru Green, legătura dintre mikvah și homosexualitate este clară. "Sub suprafața apei se află un spațiu liminal", spune ea cu blândețe în vocea din off pentru proiectul video Blessing for Fermentation (2017), în timp ce o figură intră șovăitoare într-o piscină turcoaz. "Materia se transformă aici, iar noi, ca gay, cunoaștem acest loc de întrepătrundere. Suntem oameni limitrofi", continuă ea.

Dar nu toți evreii împărtășesc această perspectivă. Multe mikve nu sunt primitoare pentru evreii trans și cei non-binari. Nici mikvele nu sunt întotdeauna un spațiu eliberator pentru femei: o vizită lunară la mikvah poate fi o obligație pentru femeile ortodoxe de a fi considerate curate de către bărbații din comunitatea lor.



Nicki Green, "Knot Thick" (2022)

Nicki Green, "Fruitful Vine" (2022)



Noțiunea unui mikveh care afirmă frumusețea tuturor corpurilor și a tuturor tranzițiilor în termenii lor proprii este, în multe privințe, un fenomen mai recent. Pe măsură ce continuăm să explorăm această posibilitate, întrebările și comentariile întruchipate în opera lui Green ne ajută să alegem o cale.

Nicki Green



*) **Isabella Segalovich** este artistă, designer, scriitoare și Tik-Tokker din Philadelphia. Munca ei se concentrează pe istoria artei anti-autoritare, pe subiecte precum însușirea și ștergerea culturală, rasismul înrădăcinat în designul modern și forme de artă subapreciate, cum ar fi arta populară, broderia și graffiti.

web isasegalovich.com.

Traducere AG