

Arta lui Jim Nutt merită o privire mai atentă

Alegând suprafața neiertătoare a hârtiei rugoase și lăsând urme irevocabile, Nutt pătrunde pe un teritoriu pe care puțini artiști americani au îndrăznit să îl abordeze.

John Yau

Pictura și desenele lui **Jim Nutt** sunt total împotriva curentului de artă americană postbelică, celebrată pe plan internațional. Independența sa și ambiția artistică de o încredere feroce în sine care i-a alimentat munca nu au primit încă recunoașterea pe scară largă pe care o merită de mult timp. Decalajul dintre ceea ce cred eu că reprezintă realizările lui Nutt și atenția pe care a primit-o a fost în mintea mea când am văzut expoziția Jim Nutt: Shouldn't We Be More Careful? la David Nolan Gallery, prima expoziție de lucrări noi ale artistului la New York în mai bine de un deceniu. Folosind grafit și hârtie, Nutt face desene care nu seamănă cu nimic altceva din ce am văzut.

Expoziția include 19 desene de contur ale unui cap de femeie, toate în grafit pe hârtie rgoasă și datate din ultimii doi ani (niciunul mai mare de 15 pe 14 inci). Comunicatul de presă explică:

Deși uneori este comparat cu Ingres sau Picasso, portretele lui Jim se concentrează pe capul unei singure figuri începând din 1987. Explorările sale cu grafit pe hârtie au ca scop principal găsirea portretului potrivit, care va fi ales pentru următorul tablou. Din fericire pentru noi, Jim face mai multe desene până când se ia această decizie, după

care nu se mai fac desene până când tabloul este gata.



Nutt și-a redus meticuloș capetele, ca și cum ar fi hotărât să descopere cât de puține linii are nevoie pentru a realiza o imagine distinctă. Asocierea evidentă este cu desenatorul de benzi desenate al cărui scop este să ajungă la o imagine simplă, inconfundabilă, cum ar fi Mickey Mouse, redată cât mai puțin posibil. În timp ce mă minunam de economia liniilor lui Nutt și de modul în care fiecare dintre ele pare să fi fost făcută fără ezitare, mi-am amintit în mod neașteptat de pictura japoneză cu cerneală. În pictura cu cerneală, nu poți nici să ștergi, nici să revizuiști semnul. Alegând o suprafață neiertătoare, cum ar fi plexiglasul la începutul anilor 1960 și hârtia crestată în aceste desene recente, și făcând semne irevocabile, Nutt intră pe un teritoriu pe care puțini artiști americani au îndrăznit să meargă. În această privință, portretele sale au ceva în comun cu desenele cu cerneală pe plastic ale lui Jasper Johns.

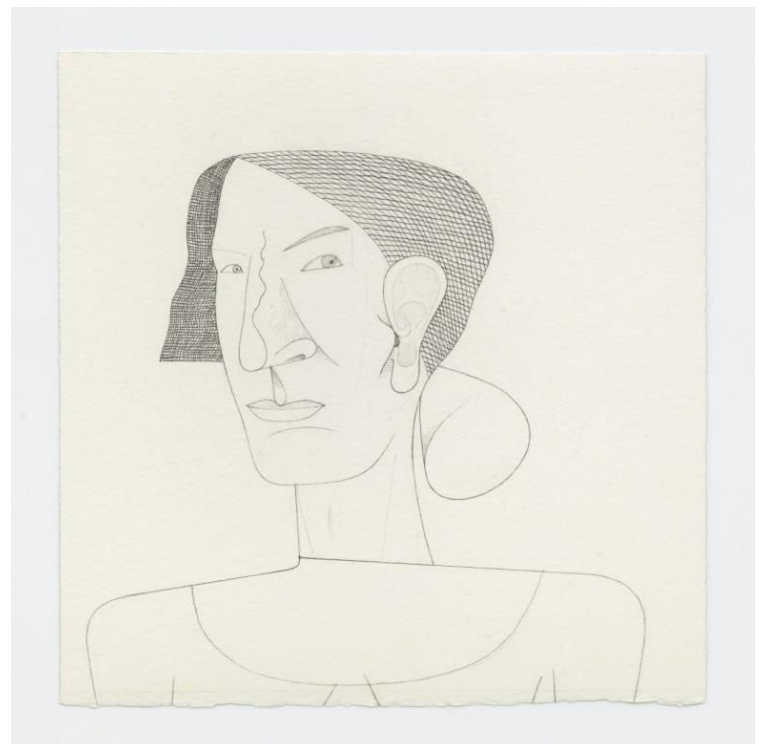
Nutt a început să realizeze desenele expuse când a împlinit **80 de ani**. Întotdeauna un artist meticolos și inventiv, a găsit o modalitate de a cere și mai mult de la el însuși. Acest lucru face din el un mare artist a cărui operă rămâne o provocare. După ce a primit aprecieri critice și sprijin instituțional, ar fi putut să inițieze un mod de producție care să-i permită să facă variații, dar nu a făcut acest lucru. Este un nivel de independență pe care lumea artei nu este obișnuită să îl celebreze.

Portretele lui Nutt par parțial influențate de familiaritatea sa cu o gamă largă de portrete, de la arta italiană din secolul al XIII-lea până la maeștrii moderni timpurii, precum Amedeo Modigliani, fără a cădea în parodie sau citare. În două desene fără titlu datate 2022 și 2023, capul este orientat spre dreapta și se înclină ușor în jos. Unghiul seamănă cu "Madona și copilul" lui Berlinghiero (posibil din anii 1230) din colecția Metropolitan Museum of Art, una dintre cele doar două picturi care sunt verificate ca fiind ale artistului. Unul dintre lucrurile care frapază la pictura lui Berlinghiero este aspectul androgin al Madonei.

Androginia pe care o întâlnim în desenele portret recente ale lui Nutt, după cum se menționează în comunicatul de presă, rezonază cu vremurile noastre și cu discuțiile despre gen și identitate, dar nu le comentează niciodată în mod direct. Una dintre problemele pe care le ridică aceste desene este modul în care determinăm identitatea unui individ. De la conturul părului până la nas și ochi, fiecare trăsătură este articulată în mod clar și individual, astfel încât orice noțiune de simetrie pe care am putea să o avem cu privire la față este complet respinsă. În timp ce ochii sunt strâns legați între ei în desenul anterior, ei sunt poziționați în unghiuri diferite.



În desenul ulterior, Nutt desenează doi ochi distincți, un semicerc care conține un cerc cu un punct în mijloc și un cerc cu un punct în mijloc. De asemenea, sprâncenele sunt complet diferite una de cealaltă. Deși piesele se potrivesc și se unesc într-un portret, ele nu devin simetrice.





Tensiunea dintre imaginea de ansamblu și formele specifice vorbește despre multitudinea de identități la care aderă indivizii. Suntem multiplele noastre părți și suntem mai mult decât atât. Nu există nimic excentric în aceste desene magistrale și enigmatice.

Alte desene și Bio

James T. Nutt (n. 28 noiembrie 1938) este un artist american, membru fondator al mișcării de artă suprealistă din Chicago, cunoscută sub numele de Chicago Imagists, sau Hairy Who. Deși lucrările sale sunt inspirate din aceeași cultură pop care a inspirat Pop Art, jurnalistul Web Behrens spune că "picturile lui Nutt, în special cele mai recente, sunt mai reușite decât cele ale celor mai celebri Andy Warhol și Roy Lichtenstein." Potrivit curatorului Muzeului de Artă Contemporană, Lynne Warren, Nutt este "primul artist al generației sale." Nutt a urmat cursurile Școlii Institutului de Artă din Chicago, în Chicago, Illinois. Este căsătorit cu Gladys Nilsson, colegă artistă și membră a grupului Hairy Who.

În 1963, Nilsson și Nutt au făcut cunoștință cu Whitney Halstead, profesor de istorie a

artei la School of the Art Institute of Chicago, care le-a devenit profesor, mentor și prieten, iar acesta le-a făcut cunoștință, la rândul său, cu Don Baum, director de expoziții la Hyde Park Art Center din Chicago. În 1964, Nilsson și Nutt au devenit instructori de tineret la Hyde Park Art Center.

Hairy Who

În 1964, Jim Nutt și Gladys Nilsson au început să predea cursuri pentru copii la Hyde Park Art Center din Chicago. Împreună cu James Falconer l-au abordat pe directorul de expoziții al centrului, Don Baum, cu ideea unei expoziții de grup formată din ei trei și din Art Green și Suellen Rocca. Baum a fost de acord și le-a sugerat să-l includă și pe Karl Wirsum.

Numele expoziției de grup, "Hairy Who?", a devenit numele grupului. A fost inventat de Karl Wirsum ca o referire la criticul de artă Harry Bouras de la WFMT (o stație de radio din Chicago). Au avut loc expoziții la Hyde Park Art Center în 1966, 1967, 1968 și 1969. Expoziția din 1968 a călătorit la Institutul de Artă din San Francisco, iar ultima expoziție, din 1969, a călătorit la Galeria de Artă Corcoran din Washington, DC.

