

Artist al Sufletului
Carlos Schwabe (1866 -1926)

Traducere și redactare: Victoria Sara Dazin



Charles Schwaber (1866 -1926) a fost un pictor și gravor simbolist elvețian. Între anii 1882 și 1884, a studiat la École des arts industriels. După ce a studiat arta la Geneva, s-a mutat la Paris, unde a lucrat ca designer de tapet. În 1892, a fost unul dintre pictorii celebrului Salon de la Rose + Croix organizat de Joséphin Péladan la Galerie Durand-Ruel. Afișul său pentru primul Salon este o operă simbolică importantă a artei noi idealiste. A expus la Société nationale des Beaux-Arts, la Salon d'automne și a fost prezent la Exposition Universelle din 1900, primind medalia de aur. Schwabe a primit Legiunea de Onoare Franceză în 1902. Schwabe a trăit în Franța pentru tot restul vieții și a murit în Avon, Seine-et-Marne în 1926.



Charles Schwabe, *Death and the Gravedigger* (1900), watercolour, gouache and pencil on paper, 75 x 55.5 cm, Musée d'Orsay, Paris. Wikimedia Commons.

În 1892 Charles Schwaber pictor și gravor simbolist elvețian, a fost unul dintre pictorii celebrului Salon de la Rose + Croix organizat de Joséphin Péladan la Galerie Durand-Ruel.

Afișul său pentru primul Salon este o operă simbolică importantă a artei noi idealiste. A expus la Société nationale des Beaux-Arts, la Salon d'automne și a fost prezent la Exposition Universelle din 1900, primind medalia de aur. Schwabe a primit Legiunea de Onoare Franceză în 1902. Schwabe a trăit în Franța pentru tot restul vieții și a murit în Avon, Seine-et-Marne în 1926.

În arta lui Schwabe sunt recunoscute două stiluri distincte. Înainte de 1900, picturile lui Schwabe erau individuale și experimentale, indicând idealismul simboलिष्टilor; scenele alegorice convenționale din natură au devenit mai proeminente în opera sa ulterioară. Imaginile femeilor erau importante, uneori reprezentând moartea și suferința, alteori creativitatea și îndrumarea. Prima soție a fost modelul lui pentru îngeri și fecioare, iar „Moartea” din *Death and the Grave Digger* (1895). Moartea unui prieten apropiat, în 1894, muzicianul Guillaume Lekeu, când Schwabe avea 28 de ani, i-a generat interesul pentru a reprezenta moartea și lumea creației ideale.

Schwabe este cunoscut ca unul dintre cei mai importanți ilustratori de cărți ale simboलिष्टilor. A ilustrat romanul *Le rêve* (1892) de Émile Zola, *Les Fleurs du mal* de Charles Baudelaire (1900), *Pelléas et Mélisande* de Maurice Maeterlinck (1892) și *Jardin de l'infante* de Albert Samain (1908). dar și texte de Haraucourt, Mallarmé, Blondel, Mendès, Lamennais etc. Importanta sa lucrare *La Vague* (Valul), și desenele ei pregătitoare sunt o mărturie a logodnei artistului în timpul „Affaire Dreyfus”.

Referințe la artiștii Albrecht Dürer și Andrea Mantegna pot fi văzute în opera lui Schwabe.

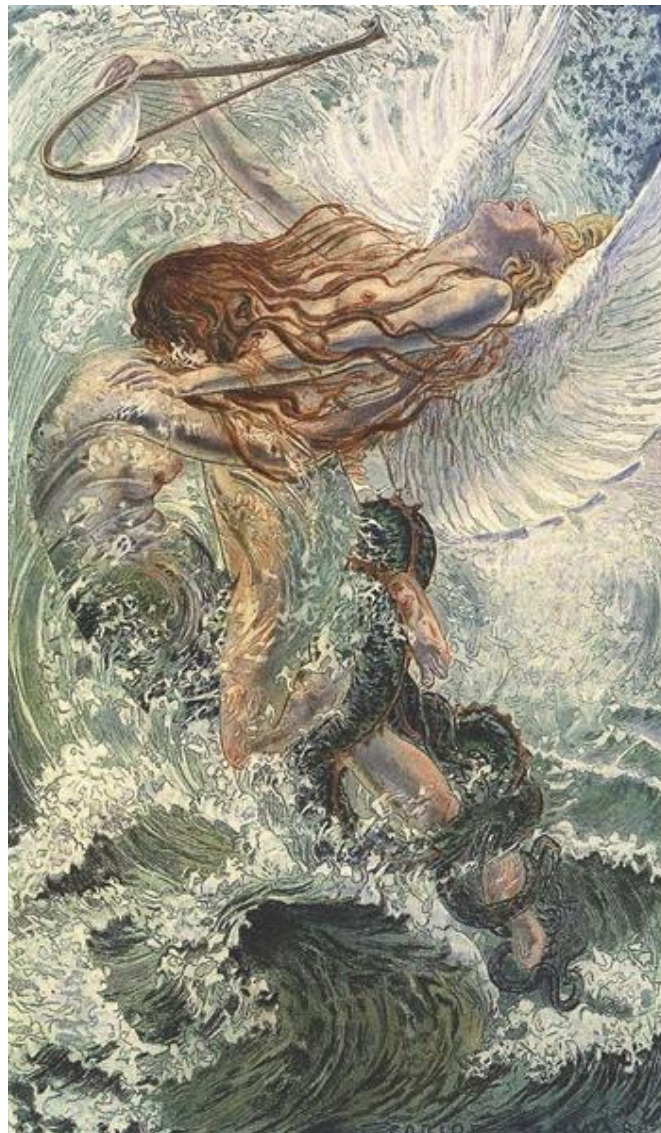
Carlos Schwabe: Ilustrații pentru „Les Fleurs du mal” de Charles Baudelaire.



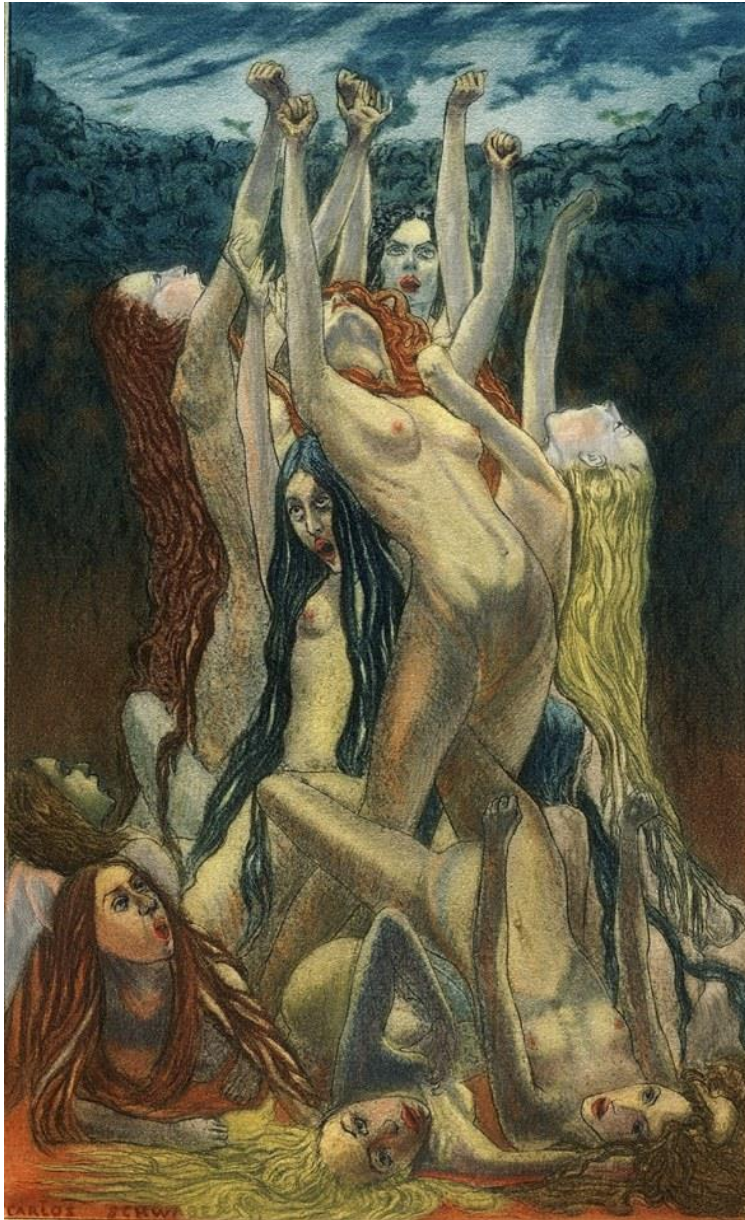
Carlos Schwabe, *Spleen and Ideal* (1907), ilustrație pentru Les Fleurs du mal de Charles Baudelaire, oil on canvas, 146 x 97 cm, Wikimedia Commons.

În jurul anului 1895, Schwabe a început să lucreze la un set de ilustrații color pentru o nouă ediție a celebrelor poezii ale lui Charles Baudelaire Les Fleurs du Mal (Florile răului), care a fost publicată în 1900. Acest volum de poezii

fusese publicat pentru prima dată în 1857, dar autorul și editorul au fost urmăriți penal pentru ofensarea decenței publice și șase poezii au fost eliminate, nefiind restaurate integral până în 1949. Temele variază prin decadență și sex, cu referiri explicite la practici pe care afluenții zilei considerau că ar trebui păstrate în bordelurile pe care le frecventau, de exemplu. Aceste poezii au devenit o piatră de încercare pentru mișcări mai „progresiste” în artă, inclusiv simbolism.



Fleurs du mal, Carlos Schwabe, 1900. Stil: Symbolism, Art Nouveau (Modern)
Ilustrații pentru „Les Fleurs du mal” de Charles Baudelaire



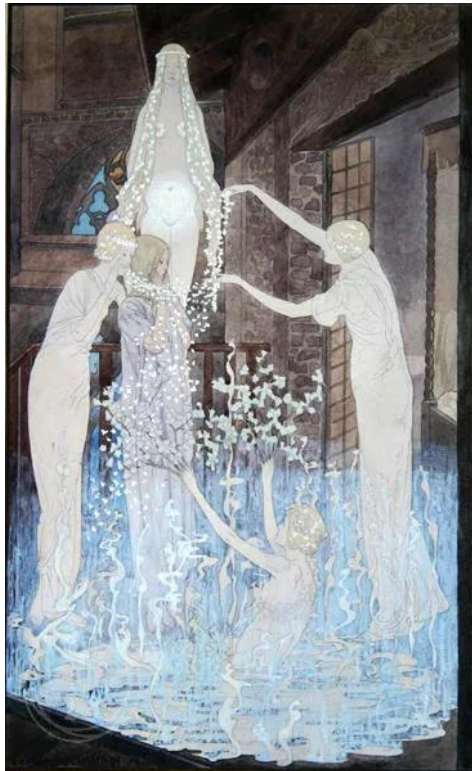
Revoltă, Carlos Schwabe, 1900 Art Nouveau (Modern) , Symbolism

Serie: Ilustrații pentru „Les Fleurs du mal” de Charles Baudelaire

Symbolism și naturalism:

Carlos Schwabe, ilustratorul Visului de Zola

**28 iunie - 25 septembrie 1994 -
Muzeul d'Orsay**



Expoziția a prezentat un grup de acuarele, desene, cărți ilustrate, scrisori și documente inedite. Acesta a amintit de întâlnirea surprinzătoare dintre pictorul elvețian Carlos Schwabe, un personaj izbitor al simbolismului și idealismului de la începutul secolului și maestrul naturalismului, Emile Zola cu ocazia ilustrării romanului său *Le Rêve* (Visul, 1891-1892).

Schwabe era cunoscut pentru interpretarea sa fantezică a evangheliilor copilăriei, așa cum a fost expusă în salonul de la Rose+Croix, unul dintre marile evenimente ale anului 1892. Desenul său era extraordinar de detaliat și totuși plin de arhaism. și denaturează o iconografie vizionară extrem de

originală. S-a dovedit astfel a fi unul dintre cei mai promițători tineri creatori ai tendinței idealiste.

În același timp, Zola termina ciclul Rougon-Macquart, un monument al literaturii naturaliste. Colaborarea acestor două personalități, cărora totul părea să se opună - viziuni diferite despre lume, estetică, generații - pare improbabilă. Cu toate acestea, voința editorului Ernest Flammarion, care dorea să publice o versiune ilustrată a *Visului*, a fost să favorizeze acest parteneriat neașteptat și plin de evenimente.

Ilustrațiile lui Schwabe s-au bazat pe o interpretare liberă a textului, ceea ce a dus la crearea unui univers oniric apropiat de simbolism. Acest lucru l-a surprins pe Zola, care a descoperit în tipărituri „atât de multe lucruri (el) nu-și amintea să fi pus în carte”. Artistul în vârstă de douăzeci și șase de ani i-a răspuns cu îndrăzneală lui Zola că „ar fi trebuit să le bagi”!

Achiziționarea celor douăzeci și trei de acuarele expuse în această expoziție de către stat încă din 1892 i-a adus faimă lui Carlos

Schwabe. Ilustrația *Visului* rămâne o realizare cheie a simbolismului: tematica experimentală a romanului, precum și confruntarea dintre Schwabe și Zola au făcut din acesta o scenă pentru conflictele estetice ale vremii, opunând naturalismului și idealismului.



Carlos Schwabe, *The Virgin with Lilies* (1899), Wikimedia Commons.



Carlos Schwabe *Woman with a Cradle Among Flowers, or Fate* (1900), media not known, 37 x 19 cm, Private collection. Wikimedia Commons.

https://en.wikipedia.org/wiki/Carlos_Schwabe

“Artist al Sufletului”- Carlos Schwabe (1866 -1926)

Subiect: În 1892 Charles Schwaber pictor și gravor simbolist elvețian. a fost unul dintre pictorii celebrului Salon de la Rose + Croix organizat de Joséphin Péladan la Galerie Durand-Ruel. Afișul său pentru primul Salon este o operă simbolică importantă a artei noi idealiste. A expus la Société nationale des Beaux-Arts, la Salon d'automne și a fost prezent la Exposition Universelle din 1900, primind medalia de aur. Schwabe a primit Legiunea de Onoare Franceză în 1902.

Schwabe este cunoscut ca unul dintre cei mai importanți ilustratori de cărți ale simbolistilor. A ilustrat romanul Le rêve (1892) de Émile Zola, Les Fleurs du mal de Charles Baudelaire (1900), Pelléas et Mélisande de Maurice Maeterlinck (1892) și Jardin de l'infante de Albert Samain (1908). dar și texte de Haraucourt, Mallarmé, Blondel, Mendès, Lamennais etc. Importanta sa lucrare La Vague (Valul), și desenele ei pregătitoare sunt o mărturie a logodnei artistului în timpul „Affaire Dreyfus”.

Traducere și redactare: Victoria Sara Dazin