

## Not This Light, the Other Light

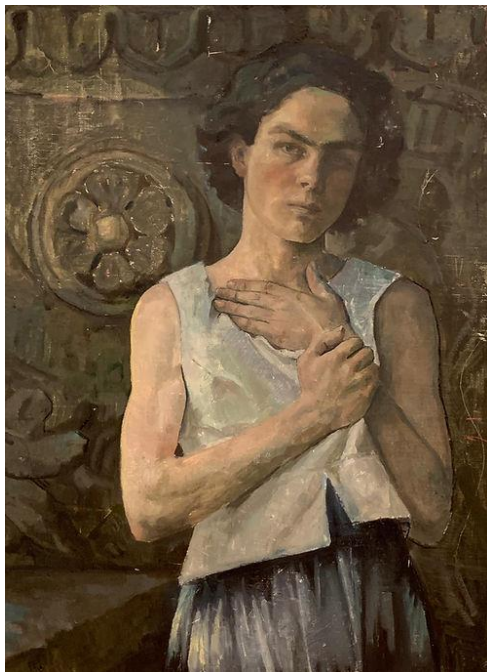
**Roni Taharlev** maintains an intimate, longstanding dialogue with the human body, and especially with the female body. She explores its various aspects and engages in an in-depth study of its different dimensions, while building on her profound knowledge of the history of art, from ancient Egyptian, Roman and Byzantine art to the Renaissance and contemporary art. She creates an interweave of figures that touches with sensitivity upon a wide range of subjects: friendship, power relations, cultural norms, identity, gender, motherhood, age and sexuality. The exhibition opens with a series of penetrating self-portraits devoid of compassion. The earliest of them was painted 12 years ago, while the latest was painted during the year following her father's death. Alongside these self-portraits, as a prelude to the intergenerational display, is a portrait of her mother as a powerful and determined figure, whose posture - inspired by a Roman fresco - endows her with an a-temporal quality. The second series of portraits continues Taharlev's engagement with ambiguous gender identities. The protagonist of this series is Harry, a British youth whose penetrating, charismatic presence combines subversion and vulnerability. By means of changing outfits and backgrounds, Harry is transformed from a choir boy surrounded by angels to Narcissus gazing into a mirror. His dresses and the backdrop that changes from interior to exterior cast him as a mesmerizing, enigmatic figure, usually portrayed while folding his arms and joining his hands - at once delicate and decisive - to frame his elongated body. At the heart of the exhibition is a series of recent paintings



whose focal point is pairs of older, nude or partially nude women exuding a natural sense of ease. These works are concerned, among other things, with unprecedented contemporary interpretations of the Christian themes of the Annunciation and Nativity. The physical and emotional relationship between these women is charged with intimacy, while sometimes also involving a sense of estrangement and distancing. This intriguing ambivalence clearly captures the spirit of Taharlev's multilayered oeuvre, that of a story in which what is concealed remains greater than what is revealed. These complex paintings are joined by earlier portraits of young girls characterized by a classical appearance, charcoal and pastel drawings of women and girls that are being displayed for the first time, and one still life. Together, these compositions exemplify additional aspects of Taharlev's variegated body of work. The exhibition's title was borrowed from its concluding painting, *Not This Light, the Other Light*. This composition tells the story of the Nativity against the backdrop of a symbolic moon whose glow contrasts with that of the studio lighting. While this other, spiritual light is seemingly opposed to the materiality of the flesh, the polarity is seamlessly integrated into the theatrical, deceptive and magical world of Roni Taharlev.

## Nu această lumină, cealaltă lumină

**Roni Taharlev** întreține un dialog intim și îndelungat cu corpul uman, în special cu cel feminin. Ea îi explorează diferitele aspecte și se angajează într-un studiu aprofundat al diferitelor sale dimensiuni, bazându-se în același timp pe cunoștințele sale profunde despre istoria artei, de la Egiptul antic, arta romană și bizantină, până la Renaștere și arta contemporană. Ea creează o împletire de figuri care abordează cu sensibilitate o gamă largă de subiecte: prietenie, relații de putere, norme culturale, identitate, gen, maternitate, vârstă și sexualitate. Expoziția se deschide cu o serie de autoportrete pătrunzătoare, lipsite de compasiune. Cel mai timpuriu dintre ele a fost pictat în urmă cu 12 ani, în timp ce cel mai recent a fost pictat în timpul anului care a urmat morții tatălui său. Alături de aceste autoportrete, ca un preludiu la expoziția inter generațională, se află un portret al mamei sale ca o figură puternică și hotărâtă. a cărei postură - inspirată de o frescă romană - îi conferă o calitate a-temporală. Cea de-a doua serie de portrete continuă angajamentul lui Taharlev cu identitățile de gen ambigue. Protagonistul acestei serii este Harry, un tânăr britanic a cărui prezență pătrunzătoare și carismatică combină subversiunea și vulnerabilitatea. Prin intermediul schimbării ținutelor și a fundalurilor. Harry se transformă de la un băiat de cor înconjurat de îngeri la Narcis care se privește în oglindă. Rochiile sale și fundalul care se schimbă de la interior la exterior îl proiectează ca pe o figură



hipnotizantă și enigmatică, portretizată de obicei în timp ce își încrucișează brațele și își unește mâinile - în același timp delicate și hotărâte - pentru a-și încadra corpul alungit. În centrul expoziției se află o serie de tablouri recente al căror punct central îl reprezintă perechi de femei mai în vârstă, dezbrăcate sau parțial dezbrăcate, care emană un sentiment de dezinvoltură naturală. Aceste lucrări sunt preocupate, printre altele, de interpretări contemporane inedite ale temelor creștine ale Bunei Vestiri și Nașterii. Relația fizică și emoțională dintre aceste femei este încărcată de intimitate, implicând uneori și un sentiment de înstrăinare și distanțare. Această ambivalență intrigantă surprinde în mod clar spiritul operei multi-stratificate a lui Taharlev, acela al unei povești în care ceea ce este ascuns rămâne mai important decât ceea ce este dezvăluit. Acestor picturi complexe li se alătură portrete anterioare ale unor fete tinere, caracterizate de un aspect clasic, desene în cărbune și pastel ale unor femei și fete care sunt expuse pentru prima dată, precum și o natură moartă. Împreună, aceste compoziții exemplifică aspecte suplimentare ale operei variate a lui Taharlev. Titlul expoziției a fost împrumutat de la tabloul de încheiere, *Not This Light, the Other Light* (Nu această lumină, cealaltă lumină). Această compoziție spune povestea Nașterii pe fundalul unei luni simbolice a cărei strălucire contrastează cu cea a luminii din studio. În timp ce această altă lumină, spirituală, este aparent opusă materialității carni, polaritatea este perfect integrată în lumea teatrală, înșelătoare și magică a lui Roni Taharlev. *Traducere AG*

## About Roni Taharlev

*Roni Taharlev was born in Kibbutz Yagur. She is the daughter of the Israeli lyricist Yoram Taharlev and the poet and author Nurit Zarchi.*

### Art career

Bessora, 2019

In 2012 a self-portrait of Taharlev was included in the BP Award exhibition at the National Portrait Gallery in London and was also exhibited in Scotland and Wales. In 2019 her painting *Not This Light, the Other Light* was selected for the major exhibition *The Moon, from Real to Imaginary Voyages* at the Grand Palais in Paris, a 'first' for an Israeli painter. In 2019 she also had a solo exhibition at the Herzliya Museum for Contemporary Art, titled *White Ravens*.

She has exhibited at the Israel Museum, the National Portrait Gallery in London, and at the Grand Palais in Paris. Taharlev teaches at the Bezalel Academy of Arts and Design in Jerusalem.

Taharlev's is a figurative painter whose work references classical European painting but with a contemporary twist. Her paintings explore fundamental experiences of identity and selfhood in modern Western society, such as the objectification of women, the limits of gender binaries, and the cultural aspiration for determinism versus ambivalence and play.

*Roni Taharlev s-a născut în Kibbutz Yagur. Este fiica liricului israelian Yoram Taharlev și a poetei și scriitoarei Nurit Zarchi.*

### Cariera artistică

*Vestirea, 2019*

În 2012, un autoportret al lui Taharlev a fost inclus în expoziția BP Award de la National Portrait Gallery din Londra și a fost expus, de asemenea, în Scoția și Țara Galilor. În 2019, pictura sa *Not This Light, the Other Light* a fost selectată pentru marea expoziție *The Moon, from Real to Imaginary Voyages* de la Grand Palais din Paris, o "premieră" pentru un pictor israelian. În 2019 a avut, de asemenea, o expoziție personală la Muzeul de Artă Contemporană din Herzliya, intitulată *White Ravens*.

A mai expus la Muzeul Israelului, la National Portrait Gallery din Londra și la Grand Palais din Paris. Taharlev predă la Academia Bezalel de Arte și Design din Ierusalim.

Taharlev's este un pictor figurativ a cărui operă face trimitere la pictura clasică europeană, dar cu o tentă contemporană. Picturile ei explorează experiențele fundamentale ale identității și ale sinelui în societatea occidentală modernă, cum ar fi obiectivizarea femeilor, limitele binomului de gen și aspirația culturală pentru determinism în opoziție cu ambivalența și jocul.











VIA MAX TZINMAN

Traducere AG

SAGA 2023